

MERASYSTEMPLÅT AB

ANDERSLÖV, SWEDEN

Montageanvisning

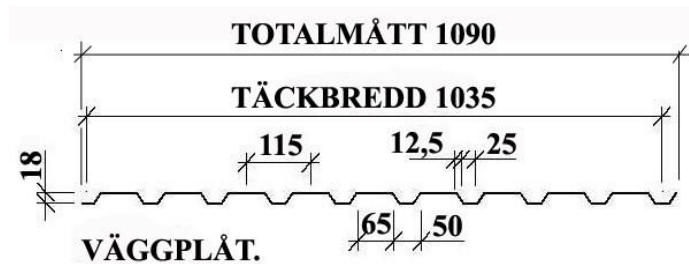
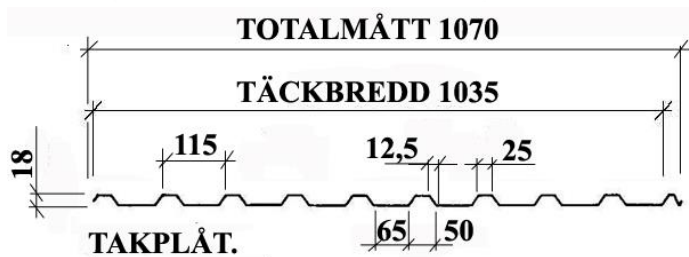
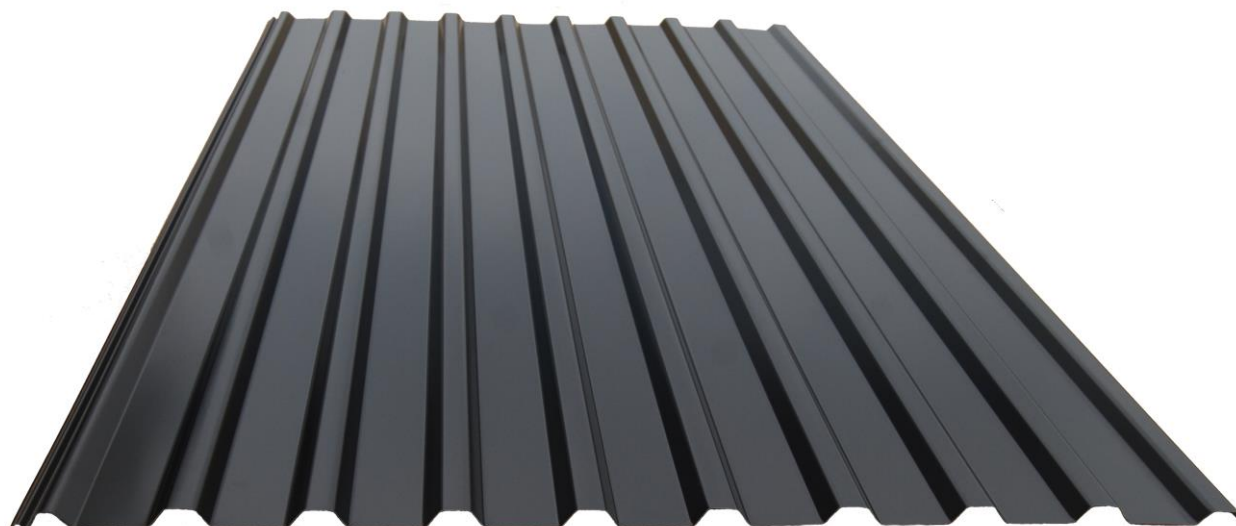
MTP/MVP 21 stålplåt.

Anvisningar gäller Sverige.

MTP/MVP 21:

Mera System Plåt AB:s ståltakplåtar är tillverkade av stålplåt med hög kvalitet från noggrant utvalda leverantörer. Tak och väggplåten tillverkas av varmförzinkad/aluzink/zinkmagnesium, färgbelagd stålplåt i tjockleks intervall om 0,4 mm – 0,75 mm. Vanligaste tjockleken för tak är 0,5 mm.

Takplåten rullformas i moderna specialmaskiner till färdiga längder från takfot tillnock det ger ett objektsanpassat montage, snabb byggnation och lite spill.



Fakta:

- Basmaterial: Varmförzinkad (Z275 gr/m²), aluzinkbelagd (AZ150 gr/m²) alternativt Zinkmagnesium (ZM-120/140 gr/m²) stålplåt.
- Plåttjocklek: MTP 21 takplåt levereras normalt med 0.5 mm tjocklek. 0.4 mm är ett ekonomi alternativ, 0.6 mm väljs för god gåbarhet, 0.7 – 0.75 mm väljs vid längre regelavstånd.
- Vikt: 0.5 mm = ca. 4,5kg/m².
- Mått: c. topp-topp 115 mm, täckandebredd 1035 mm, fullbredd 1070 mm. Kondensrilla i sidoöverlappet.
- Färg: Nordic, GreenCoat Crown BT, GreenCoat MICA BT, GreenCoat Pro BT Printed.
- Kulörer: Se aktuell färgkarta.
- Längder: Alla tak- väggplåtar produceras efter beställning i önskad längd. Kortaste längd är 200 mm och längsta är 10,000 mm, för 0,4 mm tjocklek gäller längsta längd 6,000 mm. Vid längder över 6,000 mm är minsta beställbara mängd 20 st.

Planering av montage:

Kontrollera stommens/byggnadens takdiagonalmått. Det är en fördel att kontrollera dessa innan montage av regler. Om avvikelser finns i diagonalmåtten justera stommen eller korrigera genom anpassning av gavelutsprånget. Mindre avvikelser på 20 – 30 mm justeras med vindskivorna.

Antal plåtar beräknas enligt ((taketslängd i mm * montagefaktor 1,005) /1035 mm), avrunda resultatet uppåt till närmast heltal plåtar.

Anpassas totallängden för MTP 21 profil erhålls symmetriska avslut på byggnaden och inget behov att kapa den sista plåten.

Totallängd = (x antal plåtar * uppmätt täckbredd) + 35 mm – (vid behov, x antal överlapp * 115 mm).

Plåtlängden anpassas efter takets mått från takfot tillnock.

Val av plåtlängd styrs av er egen uppfattning, hanterbarhet, taklutning, transport och produktens maxlängd. Vid val av fler plåtar anpassas dessa efter aktuellt regelavstånd + överlapp och ev. utskjut vid takfot. Till tak med större taklutning än 14 grader används normalt 200 mm överlapp och 50 mm utskjut. Om total plåtlängd är > 14 m ska plåten monteras med rörligt ändöverlapp. Detta måste planeras vid reglering av taket.

Montage av takreglar.

Val av takregeldimension och regelavstånd väljs/beräknas för varje objekt. Förutsättningarna varierar med geografisk placering, typ av byggnad och aktuell stomkonstruktion.

Generellt ska man iakttaga viss försiktighet vid beträdande och montagearbete på tunnplåttak.

Gåbarhetsavstånden anger det regelavstånd en profil klarar vid försiktig gång med fotplacering i profilbotten, utan att takplåten tar skada eller får förfulande intryckningar. Använd skor med mjuka sulor och god friktion. Iakttag gällande arbets säkerhetsföreskrifter.

Erfarenhetsvärden på gåbarhetsavstånd

Gåbarhet i största spännvidd i m		
Tjocklek	Enkelfack	Flerfack
0,4	Ej gåbar	Ej gåbar
0,5	0,7	0,9
0,6	1,2	2,4
0,7	1,8	3,2

Riktvärde för val av plåttjocklek.

0,4 mm bör endast väljas för tak i låga snözoner.

0,5 mm är gåbar och kan monteras i de flesta snözonerna med 0,9 m regelavstånd.

0,6 - 0,7 mm är gåbar och kan monteras i de flesta snözoner med 1,2 m regelavstånd.

Montage av ev. undertak.

Eventuellt undertak monteras efter produktens montageanvisningar.

Montage av vattenavrinning.

Montera vattenavrinning enligt Wijos föreskrifter. Krok som bockas och monteras ovan på regeln ska fräsas/jackas ner för att inte klämma mot takplåten. Det är en fördel att montera en bredare alt. dubbel regel vid takfoten för att få en rejäl krokinfästning.

Skydda rännan vid plåtmontaget för att undvika skador.

Montage av takplåt.

Takplåten monteras i rät vinkel mot takfoten. Spänns ett murarsnöre längs takfoten, erhålles en kontrollinje som underlättar ett rakt montage. Sträckmarkera gärna några punkter, både vid takfot och vidnock, i monteriktningen. Kontrollera montaget efter hand mot dessa hållpunkter, då är risken att komma ur vinkel minimerad.

Plåten monteras med k-rillesidan mot nästkommande plåt. K-rillesidan ska alltid vara underst i sidoöverlappet. K-rillan bryter ev. kapilärsug och leder ut vattnet i takfoten.

Vid montage av plåtar med Dripstop ska montageanvisningar för Dripstop beaktas. I de fall produkten har ett färdigavmaskat ändöverlapp ska detta monteras nere mot takfoten.

Var noga med placering av alla plåtar.

MTP 21 skruvas med minst följande minimiinfästning.

Ändupplag, ändöverlapp, mellanupplag, yttersta plåtarna mot gavlarna samt den näst nedersta regeln (räknat från takfoten) skruvas med 1 skruv i varannan profilbotten samt på båda sidor om sidoöverlappet. För mellanupplag kan längre skruvavstånd väljas, dock minimum 1 skruv, växelvis monterad, i var tredje profilbotten samt på båda sidor om sidoöverlappet.

Sidoöverlapp skruvas med max c/c 500 mm, tätare vid lägre lutning.



Beräkna att det går åt 6-7 skruv/m² samt 2 skruv per löpmeter sidoöverlapp, lägg till extra skruvar för beslagning. Vid förskruvning i varannan profilbotten så åtgår 5 skruv per plåt och upplag.

För träreglar rekommenderas normalt 4,8*35 mm förzinkad, lackerad skruv. För miljöer med hög korrosionspåverkan finns rostfri lackerad skruv.

För Z/C-profiler av stål rekommenderas 4,8*25 mm förzinkad, lackerad skruv. För miljöer med hög korrosionspåverkan finns rostfri lackerad skruv.

För andra infästningsbehov, kontakta oss för support.

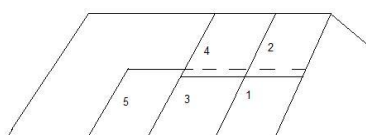
Sidöverlapp skruvas med en 4.8*22 mm överlappskruv med c. 500 mm. Placera skruven förskjuten mot sidan där underliggande topp är horisontell. Placeras skruven så att den går ned i underliggande rillform kommer den inte att binda samman överlappet.

Montagehylsor och bits passande till vald skruvtyp kan beställas från oss.

Missar skruven regeln vid något tillfälle, åtgärdas detta med att montera en trycktät blindnit diameter 4,8 mm i det felaktiga hålet. Att lämna skruven och blunda ställer bara till med merarbete senare.

Borsta bort borrarspån från taket, undvik att trampa omkring i dem under montaget. Kvarlämnade borrarspånrester, som inte sköljs bort av regn, kommer att rosta fast på lackeringen med risk för minskad livslängd.

Vid 4-överlapp ska plåten inockriktningen monteras innan nästa plåt i sidled monteras. Denna montageordning krävs för att plåtarna ska passa samman i 4-överlappet.



Hallux ljusgenomsläpp levereras utan k-rilla och vid montage i övre 4-överlapp behöver en av MTP 21 plåtarna klippas. Monteras Hallux plattorna med anslutning mot nocken krävs ingen anpassning.

PC-skivorna levereras med k-rilla och passar i 4-överlapp.

Nockmontage.

Nockstorlek anpassas efter byggnaden. Mindre byggnader 140/140 mm, normalfallet 195/195 mm, större byggnader 240/240 mm eller 290/290 mm. Nockplåten levereras i 2 meters längder.

Vid montage med 10 cm överlapp erhålls en täckandelängd om 1,9 m/st.

Profilanpassade tätband monteras på varje sida om nocken. Vid utelämnande av tätband förbättras ventilationen av underkonstruktionen/byggnaden, men samtidigt kommer sannolikt snö och regn att tryckas in av vindtrycket.

Montera nocken med 4.8*35 mm skruv om tätband används. Skruven monteras genom tätbandet för att hålla det på plats. Skruven måste spännas med försiktighet, dras den i nocken med full kraft kommer skruven att kraga upp ett för stort hål och lossna.

Monteras nocken utan tätband används överlappskruv 4.8*22 mm.

Finns en regel lämpligt placerad kan även en 4.8*60 mm skruv användas för ett montage ned i regeln.

Var noga med nockens placering, märk upp montagelinjer på båda sidor om nocken. Om nocken trycks ner olika djupt kommer nocklinjen att bli vågformad.

Vindskiva montage.

Vindskiva finns i ett antal standardstorlekar och levereras i 2 meters längder.

Vid montage med 10 cm överlapp erhålls en täckandelängd om 1,9 m/st. Lägg till ca 0,5 m per vindskiv längd, detta åtgår som spill vid klipp inock och ev. vid takfot.

Vindskiva 110/55 – 110/125 mm används då en trävindskiva är monterad. Plåtvindskivan täcker då överdelen av träskivan och anslutningen mot takplåten. Träskivan målas i matchande kulör, som alternativ kan den synliga delen av träskivan kläs in med ett plåtbeslag i passande kulör.

Vindskiva 110/150 – 110/220 mm storlek anpassas efter regelstorlek + min 30 mm. Vindskivan täcker då både vindsidan och solsidan i ett stycke. Det är en fördel om en bakomliggande träregel/skiva finns för lastsupport och infästning. Om inte så skruvas vindskivan direkt i regeländen.

Vindskivan skruvas med 4.8*35 mm skruv i sidan och ovanpå med 4.8*20 mm skruv, plåt/plåt. För snyggare och mindre synlig infästning finns special skruvar med mindre skruvskallar.

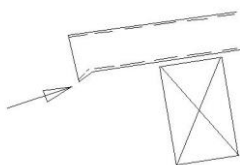
Fotplåts montage.

Takfotplåt TF-1 monteras längs takfoten med 10 cm överlapp.

Till hallar och ekonomibyggnader används i de flesta fall inte fotplåt.

Monteras takplåten utan underliggande fotplåt, skjuts denna ut 50 mm i rännan och fyller då även takfotplåtens funktion.

Vid taklutning <14 grader nedbockas profildalarna med falstång eller t.ex. spårsågad träregel.



Rännal montage.

Montage och val av rännal är vid taklutningar under 14 grader lämpligt att få utfört av en plåtslagare.

Vid taklutning <14 grader nedbockas anslutande profildalarna med falstång eller t.ex. spårsågad träregel.

Utförande avgörs av vilken typ av byggnad som avses ex. villa, ekonomibyggnad, isolerad eller oisolerad konstruktion, med eller utan undertak.

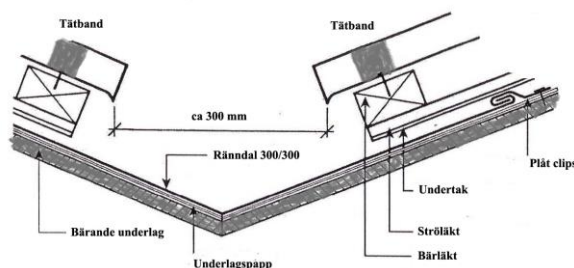
Grundläggande är överlapp om 200–500 mm med 1–2 raders mjukfogstättning, (helst falsas ändarna samman). Inga infästningar genom rännal, fäst rännan med små plåtclips, c. 400 mm. Skruva takplåten i varje anslutande profilbotten.

Lämplig öppning mellan takplåtarna är 300 mm.

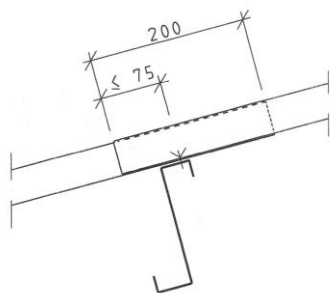
Rännal VR-1, 300/300 mm är lämplig vid taklutning > 14 grader. Rännal VR-2(baljform) ska väljas vid taklutning <14 grader.

Formbart tätband 50*50 mm monteras under takplåten längs rännalens utbredning.

Exempel.

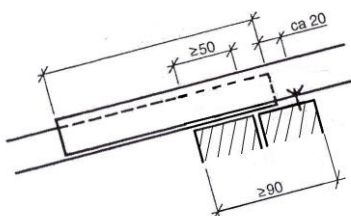


Överlapp vid taklutning >14 grader.



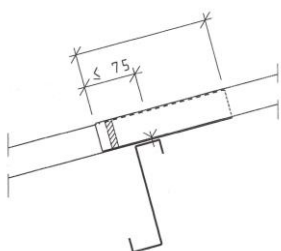
Överlappslängd 200 mm.
Sidoöverlapp skruvas med c. 500 mm.
Upplagsbredd 50 mm.

Rörligt överlapp vid taklutning >14 grader.



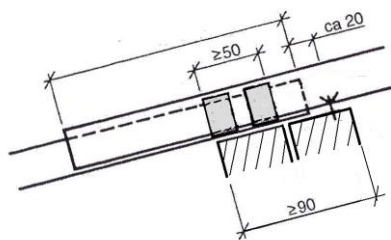
Används vid total plåtlängd >14 m totalt. (Takfot/Nock)
Sidoöverlappet skruvas med c. 500 mm, dock inte på det rörliga överlappet.
Överlappslängd 200 mm.
Minsta upplagsbredd är 90 mm.

Överlapp vid taklutning <14 grader.



Ändöverlappslängd vid min. taklutning 8 grader: 300 mm.
Ändöverlappslängd vid min. taklutning 6 grader: 450 mm.
Sidoöverlapp skruvas med c. 300 mm.
Ändöverlapp och sidoöverlapp tätas med 1 rad 10*3 mm självhäftande tätband.
Tätbandet i sidoöverlappet kan ersättas av dubbel takplåtsöverlapp. Täckbredden på MTP 21 är då 920 mm.
Upplagsbredd 50 mm.

Rörligt överlapp vid taklutning <14 grader.



Används vid total plåtlängd >14 m totalt. (Takfot/Nock)

Ändöverlappslängd vid min. taklutning 8 grader: 300 mm.

Ändöverlappslängd vid min. taklutning 6 grader: 450 mm.

Sidoöverlapp skruvas med c. 300 mm, dock *inte* på det rörliga överlappet

Ändöverlapp tätas med 2 rader 10*3 mm självhäftande tätband.

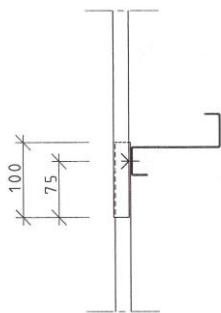
Sidoöverlapp tätas med 1 rad 10*3 mm självhäftande tätband.

Tätbandet i sidoöverlappet kan ersättas av dubbel takplåtsöverlapp. Täckbredden på MTP 21 är då 920 mm.

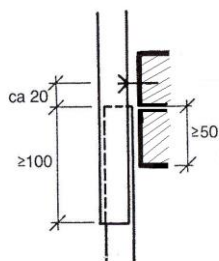
Minsta upplagsbredd är 90 mm.

Minsta taklutning är 1:10 / 6 graders taklutning.

Överlapp vid väggmontage.



Rörligt överlapp vid väggmontage.



Kapning av takplåt och beslag.

Takplåten kapas med en nibbler, för små arbeten kan en bormaskin adapterad nibbler fungera. Vid mer omfattande kapningsbehov, hyr eller köp en riktig nibbler.

Använd aldrig, inte under några omständigheter, vinkelslip eller liknande kapningsmetod.

Risken är mycket stor att gnistorna, glödande/oskyddade råståls partiklar, bränner fast i topplacken och rostar. En tillsynes harmlös kapning kan förstöra stora ytor runt arbetsplatsen.

Beslag klipps enklast med en plåtsax. Vid mer komplicerade arbeten behövs en uppsättning av olika saxar och verktyg.

Skydda uppkomna klippkanter med bättringsfärg eller klarlack. En behandling av de fabrikslevererade klippkanterna förlänger perioden till första underhåll.

Lagring av plåt.

Aktas för väta och fukt. Lagra inomhus om den inte skall monteras omgående.

Skydda plåten med presenning vid korttidsförvaring utomhus.

Undvik korttidslagring på mark med hög fukthalt. Fukt kan sugas in mellan plåtarna av kapillärkraft och orsaka galvaniskspänning som resulterar i utfällning av zinkoxid, vitrost.

Är det något ni undrar över, före eller under montaget, så svarar vi gärna efter bästa förmåga.

Lycka till med Ert montage.



Angivna montageanvisningar är allmänna råd och innefattar inte samtliga belastningsfall.

Gäller from 2024-01-01 med reservation för ändringar. Kontrollera att senaste utgåva används.